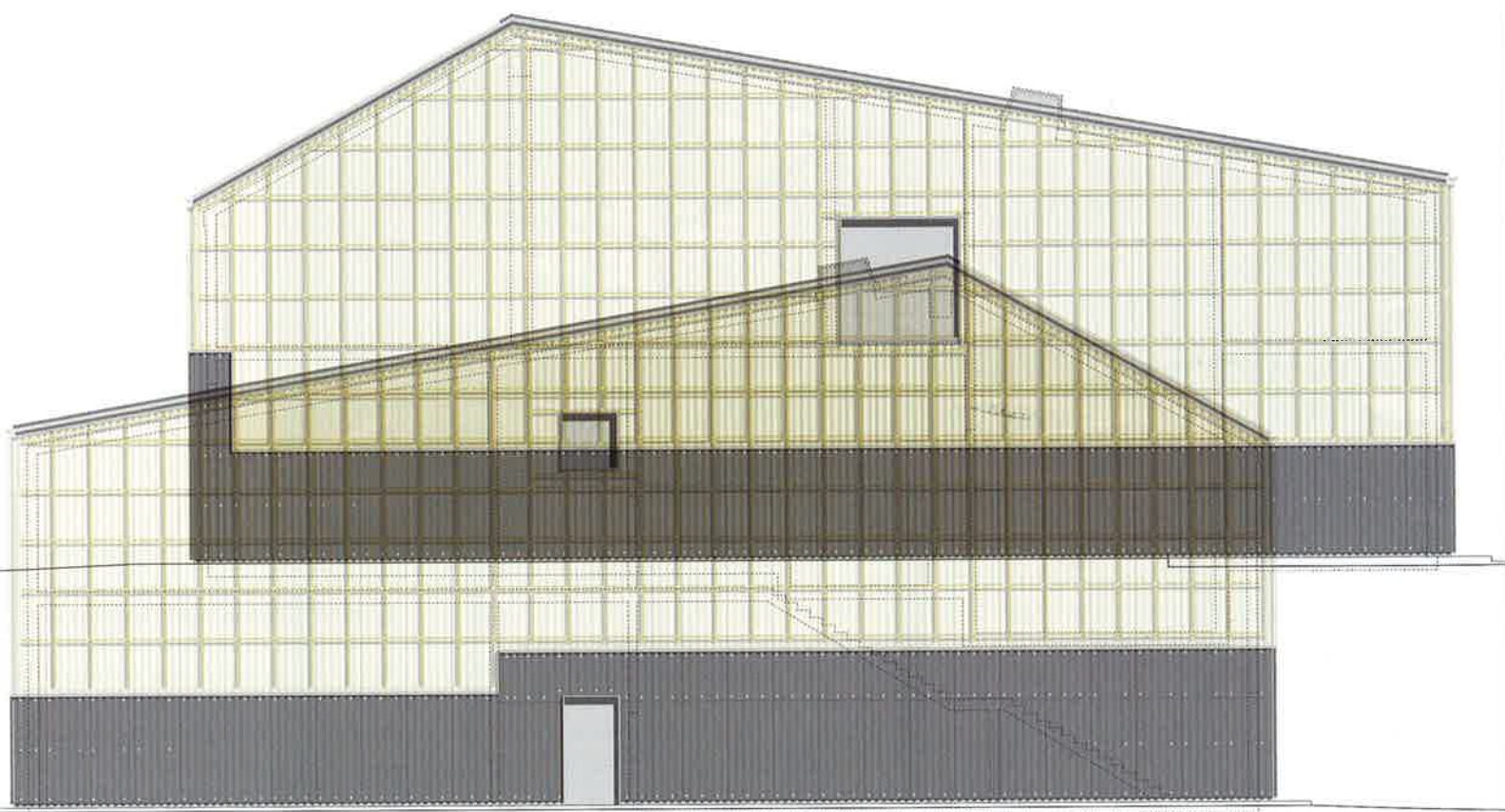


Genomskinlig



skattkammare



Den som flyttar in i ett hus i dag ställer ofta höga krav på inomhusklimat och energiförbrukning. Ännu högre är kraven när det handlar om att lagra värdefulla föremål från en stad med tydlig miljöprofil.

Text **Carl Undéhn**
Foto **Markus Frietsch**

NÄR UNIVERSITETSSTADEN FREIBURG i södra Tyskland inventerade sin historiska samling var det tydligt att något inte stod rätt till.

De 200 000 objekten var inte bara fördelade på nio olika lager. Majoriteten av dem förvarades dessutom under helt felaktiga förhållanden. Det behövdes ett nytt centrallager med hög standard både vad gäller förvaring och säkerhet. Dessutom, då Freiburg är en stad med tydlig grön profil, måste byggnaden också vara ett passivhus. Och allt till en förhållandevis liten kostnad.

Så löd förutsättningarna för arkitektbyrån Pfeifer Kuhn Architekten när de fick uppdraget att rita Freiburgs nya centrallager för historiska föremål.

– Projektet handlade om väldigt viktiga och dyrbara saker men med en väldigt liten budget. Det vanliga vore då att bygga en enstegstätad fasad och täcka den med puts, men det ville vi inte, säger Christoph Kuhn från byrån som i dag är omdöpt till Kuhn und Lehmann.

Lösningen blev i stället en halvtransparent plastfasad med tunna plattor i polykarbonat.

– Det är ett billigt, mångsidigt och stabilt material som inte kräver något underhåll och vi har goda erfarenheter av det från tidigare projekt, säger Christoph.

Plastfasader förknippas ofta med enkel och temporär arkitektur, men kan även användas till långsiktiga projekt – som ett centrallager för historiska föremål.

Christoph och hans kolleger har ofta använt polykarbonat till fasader för passivhus och ser det som ett bra alternativ till isoleringsglas. I just det här projektet bidrog det också till att fasaden smälter in bra på gatan där det står bland lagerhallar i ett industriområde.

– Till skillnad från de andra byggnaderna är det inget lager för mineralvatten eller så. Men det är ju ändå viktigt att konstruktionen passar in rent optiskt i sin omgivning.

Taket är asymmetriskt för att kunna täcka en så stor yta som möjligt med solceller mot söder. Bortsett från det är den 100 meter långa och 30 meter breda byggnaden minst sagt ospektakulär.

Något som också är tanken.

Ingen ska ana att där förvaras skatter till ett värde av över två miljarder kronor.

– Jag kallar det ibland för vår ”lada” och den ursprungliga idén var en byggnad som inte skriker efter uppmärksamhet. Först när du tittar närmre ser du genom den transparenta fasaden och upptäcker att det där döljer sig en annorlunda byggnad under den, säger Christoph.

Genom det vill arkitekterna på ett subtilt sätt framhäva den underliggande konstruktionen med väggar i kalksten och isolering i flera lager. Tack vare det har det varit möjligt att skapa bästa möjliga förutsättningar för konservering och lagring.

Trots den enkla ytan ligger det noggrann planering bakom byggnadens inre. Allt från flexibla lagringsmöjligheter till dörrar på rätt platser och ett effektivt system för värme och luft har arbetats fram in i minsta detalj.

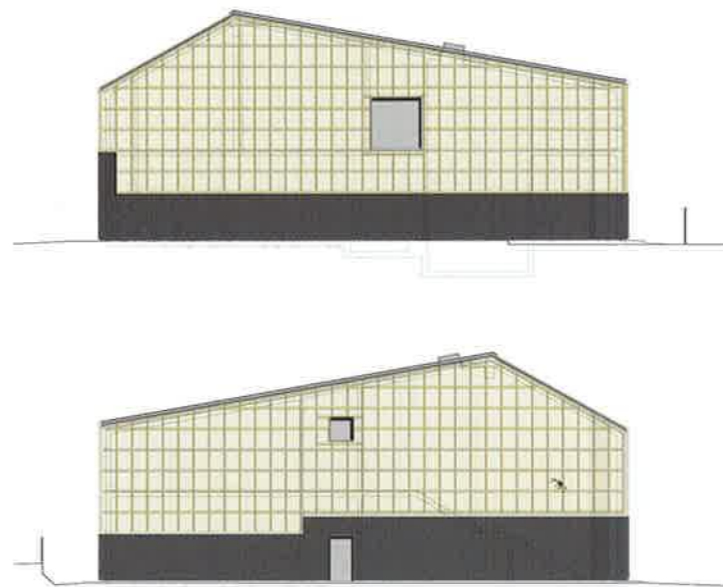
Temperaturen inne i byggnaden håller alltid mellan 16 och 22 grader med en luftfuktighet på 40–55 procent. De tjocka väggarna med få öppningar håller även energiförbrukningen på en minimal nivå. All ström som behövs kommer från solcellerna på taket.

Utanpå kalkstenen sitter ett sista lager isolering av plattor i trä som skapar en mjuk och naturlig färgton under det yttre skyddet i plast.

– Jag brukar säga att plattorna i polykarbonat är som en regnjacka man trär över en tröja i fleece. Det är ett tunt regnskydd som skyddar det som befinner sig innanför. Men samtidigt gör det också innandömet synligt och det skapar en speciell estetik, säger Christoph. ■







Vad Lager
Var Freiburg, Tyskland
Vem Pfeifer Kuhn Architekten
(i dag Kuhn und Lehmann)
Beställare Staden Freiburg
Färdigställt 2012
Area 5 690 kvadratmeter

