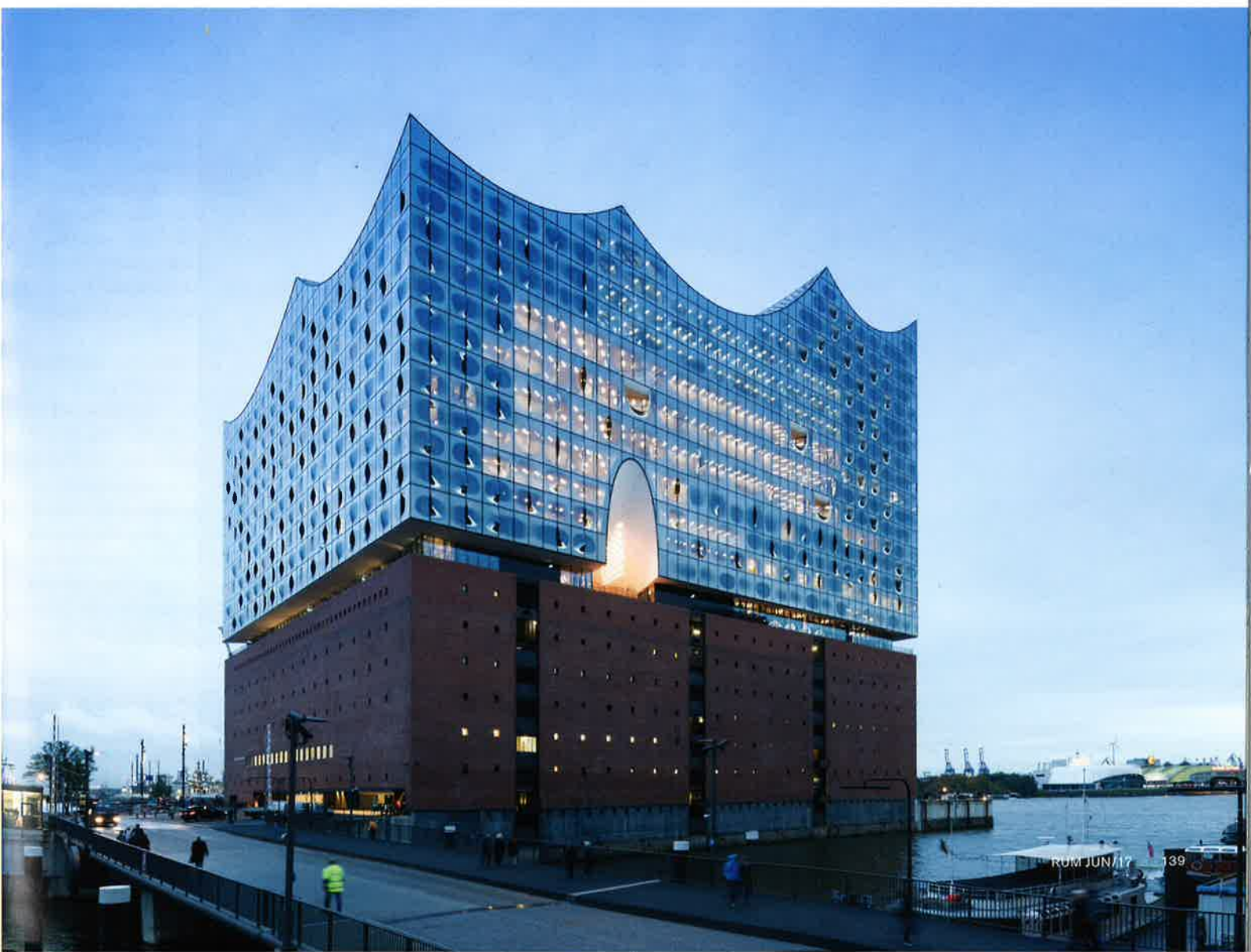


Notan för noter

Arkitekt **Herzog & de Meuron**

Projekt **Elbphilharmonie**

Foto **Iwan Baan**





Efter flera års försening och enorma kostnader blev den till slut färdig. Elbphilharmonie, Hamburgs nya konserthall, kulturella landmärke och turistmagnet ritad av Herzog & de Meuron.

Text **Carl Undéhn**

HAMBURG HAR DET INTE ALLTID LÄTT. Med Berlin endast 90 minuter bort med snabbtåget är det lätt att hamna i skuggan av huvudstaden.

Då gäller det att tänka stort för att dra till sig blickarna och det är precis vad man gjorde med konserthallen Elbphilharmonie.

Men vägen fram till invigning var lång.

Planerad öppning var 2010 och beräknad kostnad 186 miljoner euro. Nu blev den i stället klar 2017 och notan landade på runt 800 miljoner euro, till stor del på grund av flera byggstopp orsakade av rättsliga tvister.

Det såg ut att bli ett enormt fiasko. Röster höjdes till och med för att lämna allt som en halvfärdig ruin och symbol över en stads hybris.

Men när orkestern väl tog plats för att spela invigningskonsert var kritiken som bortblåst. Då hyllades i stället Hamburg för att våga satsa stort på arkitektur och kultur.

– Det faktum att det blev klart är närmast otroligt. Vi har upplevt osäkerhet kring andra projekt, men det här visar mer än något annat att arkitektur handlar om tålmod, säger Jacques Herzog från Herzog & de Meuron.

Den schweiziska arkitektbyrån har med nya Tate Modern och Olympiastadion i Beijing visat att de behärskar spektakulära landmärken.

Elbphilharmonie är inget undantag. Placerad längst ut på en udde i floden Elbe är den kronan på verket när gamla hamnområden omvandlats till den nya stadsdelen Hafens City. Ovanpå en gammal lagerbyggnad i tegel, som nu agerar sockel och parkeringsgarage, står Elbphilharmonie som ett skepp i glas och stretar mot himlen.

– Det är en ny byggnad på en gammal byggnad och dimensionerna från den gamla har vi förstorat på höjden. Det gamla och det nya har samma konturer, säger Pierre de Meuron.

Vägformerna på taket slutar i spetsar på upp till 110 meter som syns tydligt från stora delar av staden.

Glasfasaden består av 1 100 individuellt formade fönster, vissa av dem även med mönster tryckta på utsidan.

– Vi ville att byggnaden skulle ha något speglande och glänsande, som vattnets ojämna yta. Vi sökte därför en fasad med krökta glaspaneler, till skillnad från de vanliga, platta glasytorna på kontorshus, säger Jacques.

Den som närmar sig byggnaden riskerar dock att först bli besviken. Ingången är en stor öppning i tegelsockeln som närmast liknar en garageinfart. Men det är egentligen bara en ingång till ingången. Direkt därefter kommer Tuben, en 80 meter lång konvex rulltrappa i ett rör som i långsamt tempo leder upp till taket av den 37 meter höga tegelsockeln.

Däruppe breder en 4 000 kvadratmeter stor ”plaza” ut sig med panoramafönster – och först nu hittas den egentliga ingången.

– Den nya glaskroppen svävar över sockeln i tegel. I fogen mellan gammalt och nytt uppstår ett offentligt rum, en plaza med en 360-gradersblick, säger Pierre.

Plazan är öppet för alla och en viktig del av det dyra projektet som redan från början kritiserats som elitistiskt. Och kanske är det också Elbphilharmonies verkliga hjärta.

– Konserterna avgör om Elbphilharmonie lyckats som en plats där musik och arkitektur smälter samman. Men det är plazan som avgör om Elbphilharmonie duger som stad, som en del av staden, säger Jacques.

Säkert är i alla fall att plazan fyller en viktig funktion som brytpunkt. Nedan – det gamla i tunga former och mörkt tegel. Ovan – nytt, svävande, lätt och ljus.

Vägen till det nya går via trappor i ekträ som delar upp sig i olika riktningar. Mellan dem uppstår ytor på platåer som skapar plats för foajéer och blir avgränsade rum i den annars så monumentalbyggnaden.

– Våra byggnader är inte stora för att vi vill ha dem så utan för att de är stora projekt i stora städer. Konsten ligger i att kunna uppnå stora dimensioner i en stad eller ett landskap och i det få in de mindre dimensionerna för människan, säger Jacques.

De vitkalkade och släta väggarna mellan traporna ger ett tillbakahåll, nästan enkelt intryck. Något som förvisso passar i en stad där ”understatement” alltid varit ett motto.

Bakom de vita väggarna har det däremot inte sparats på någonting. Den stora konsertsalen befinner sig 50 meter ovan mark och har plats för 2 100 personer.

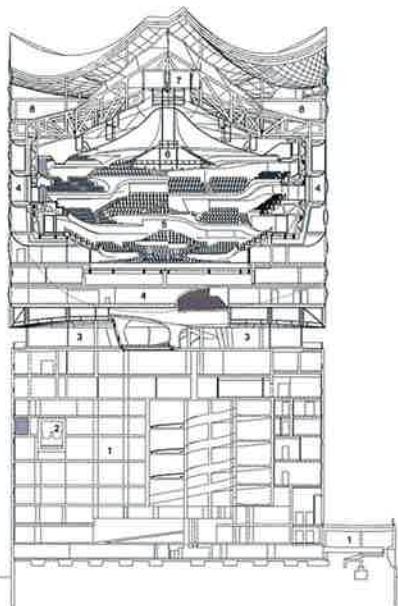
Platserna är uppdelade på balkonger som hänger som avsatser från väggarna där varje del blir en liten och intim avdelning.

Orkestern står på golvet mitt i rummet och tack vare de branta väggarna är ingen plats mer än 30 meter från musikerna. För att undgå risken att en konsert störs av ljuden från den närliggande hamnen är salen ljudisolerad och frikopplad från resten av byggnaden. Den 12 500 ton tunga konstruktionen hänger från taket och stöds upp av 360 fjäderkuddar.

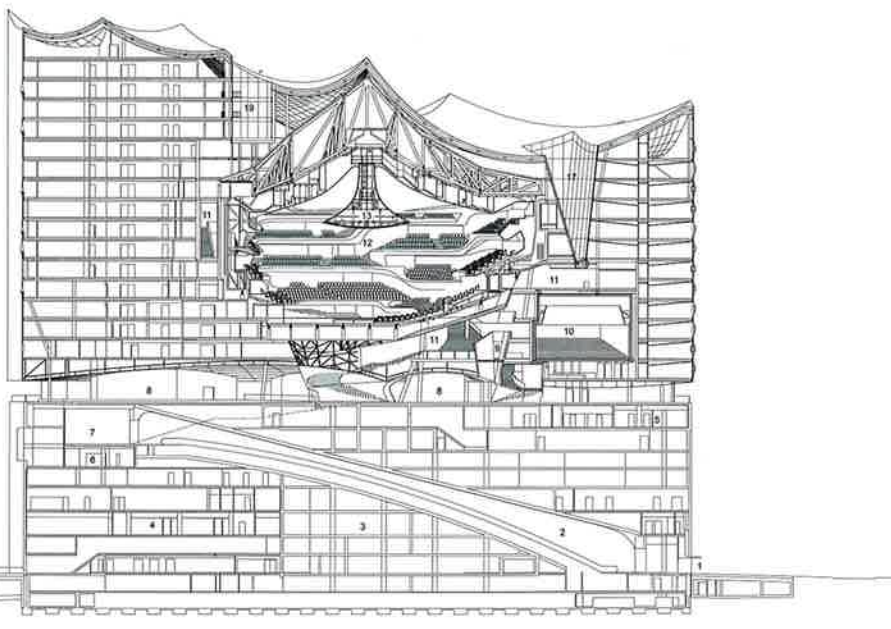
Insidan präglas av väggarnas ”vita hud” som består av 10 000 gipsplattor med hundratusen gropar i olika storlek. Det ska garantera bästa tänkbara akustik och gör samtidigt att den 18 meter höga salen påminner om en underjordisk korallgrotta.

Redan innan den första tonen spelats var Elbphilharmonie mer än bara en ny konserthall. Med den har Hamburg äntligen fått det landmärke staden så länge drömt om och behöver.

– Människor dras till och kan identifiera sig med det. Kanske just för att det inte är något vardagligt, inte något nödvändigt, som bostäder eller kontor. Kanske helt enkelt därför att det är vackert, säger Jacques. ■



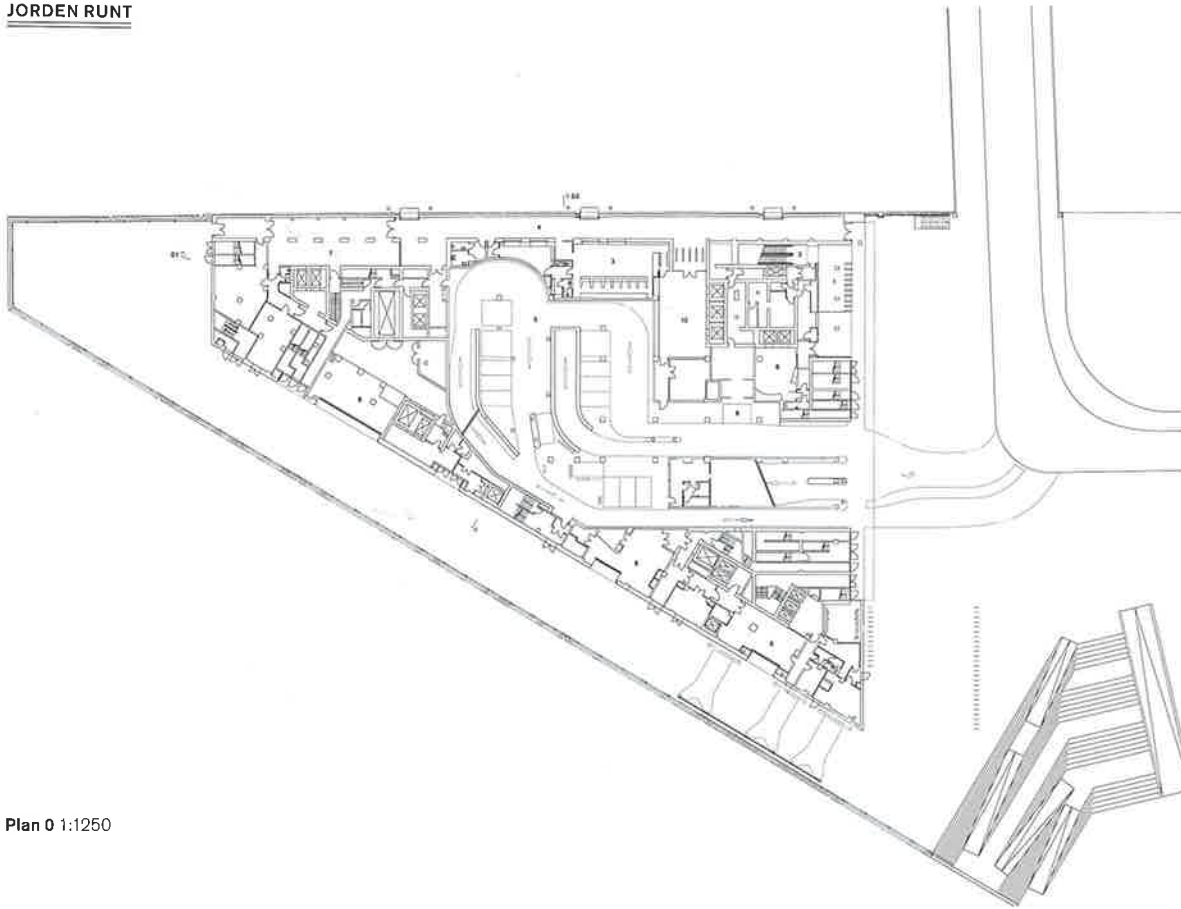
tion kortsida 1:1000



tion långsida 1:1000



JORDEN RUNT

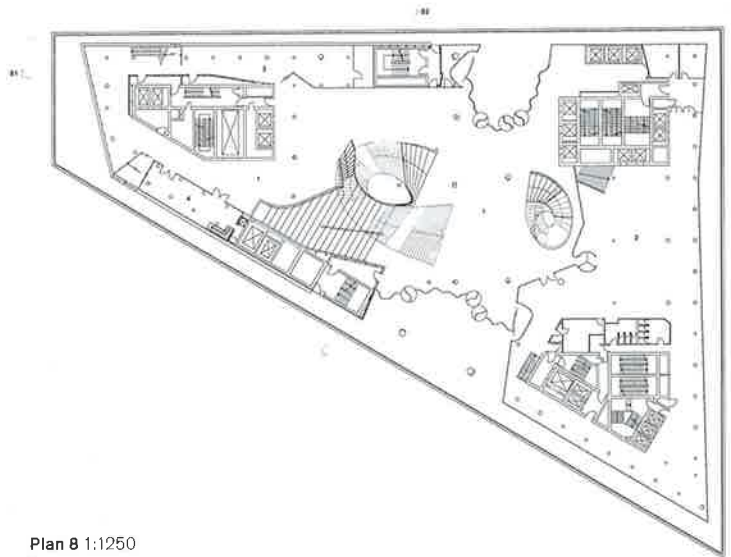


Plan 0 1:1250

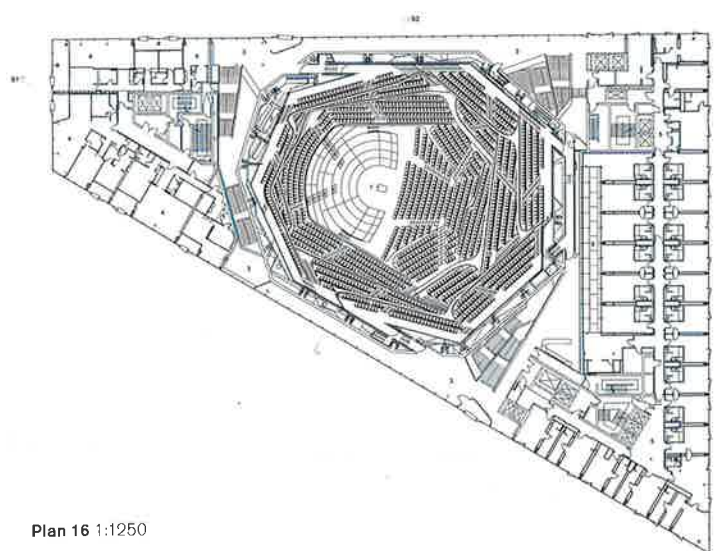








Plan 8 1:1250



Plan 16 1:1250

Kategori **Konserthall, hotell och bostäder**

Projekt **Elbphilharmonie**

Adress **Hamburg, Tyskland**

Arkitekt **Herzog & de Meuron**

Färdigställt **2017**

Foto **Iwan Baan**

