

Växt-

Skicklig och driven men numera uträknad av patriarkatet. Ska vi verkligen ha det på det viset? Det är dags att rikta strålkastarna mot landskapsarkitekten Ulla Rosa Bodorff.

Text Carl Undéhn

kraft



SKULLE VI ACCEPTERA EN påbyggnad med restaurang på taket till Sven Markelius konsert- hus i Helsingborg från 1932? Eller ett förslag på att helt göra om den ikoniska rotundan inne på Gunnar Asplunds Stadsbibliotek i Stockholm från 1928?

Knappast, men annat är det med de bidrag som gjordes av kvinnliga landskapsarkitekter när den moderna stadsmiljön började ta form i Sverige.

Det menar Catharina Nolin, professor i konstvetenskap vid Stockholms universitet, som fick stor uppmärksamhet med ett öppet brev förra året. Modernistisk arkitektur i allmänhet är i fara – och allra sämst ställt är det för verken som har kvinnliga avsändare, menar hon.

”Listan över helt avlägsnade, förvanskade eller hotade verk av ledande kvinnlig landskapsarkitekt kan göras lång; verk efter verk försvinner utan att det tycks ha någon betydelse”, skriver hon i brevet.

Det tar avstamp i den planerade rivningen av trädgårdarna på taket till KF-husen vid Slussen i Stockholm för att ersätta dem med en ny på-

byggnad. När takträdgårdarna stod färdiga 1944 erbjöd de en för Stockholm unik plats för en fikapaus eller gymnastik för husets då närmare tusen anställda. Uppdelat på flera uterum och bakom murar med öppningar för en blick över staden var det en rekreativ oas både mitt i och samtidigt högt över Stockholm.

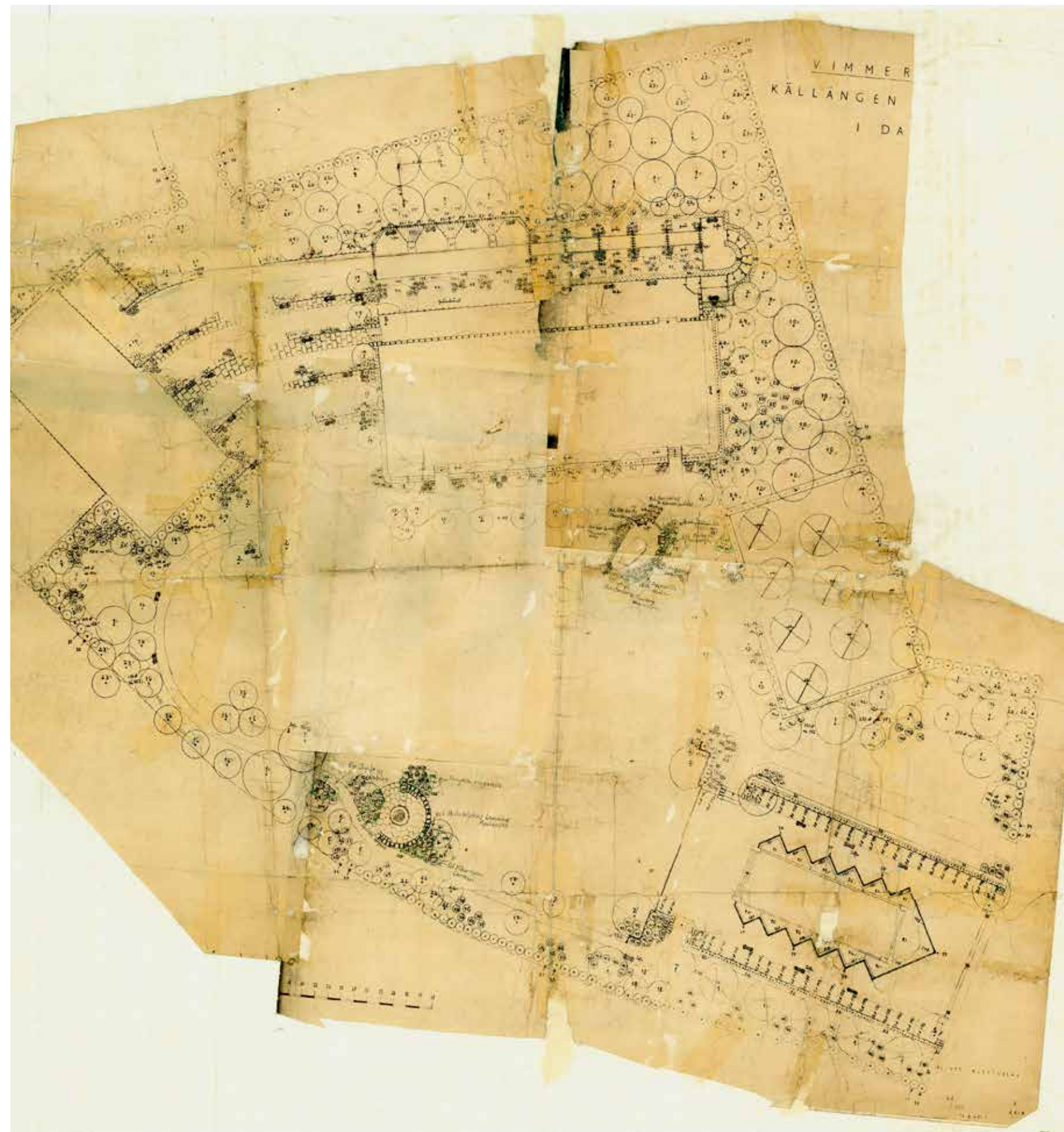
Den som skapade denna plats på uppdrag av Kooperativa Förbundet var Ulla Rosa Bodorff. Förslaget att riva i stället för att rusta upp och bevara takträdgårdarna ses därför som ytterligare ett exempel på hur kvinnliga landskapsarkitekters bidrag inte väger lika tungt som det deras manliga kollegor stått för.

”Men när skall Ulla Bodorff, Sylvia Gibson, Ester Claesson och Helfrid Löfquist få samma välförtjänta uppmärksamhet som såg en Holger Blom, en Erik Glemme, en Sven A Hermelin eller en Gunnar Martinsson?”, frågar Catharina Nolin retoriskt.

Från 1900-talets början har en rad kvinnliga landskapsarkitekter tydligt bidragit till att forma våra stadsmiljöer. Något som uppenbarligen är mindre tydligt i vårt medvetande. ➤



Ulla Rosa Bodorff.



Planterings- och arbetsritning, Källängsparken i Vimmerby, 1951.



Terrasserna i Källängsparken i Vimmerby anlades på 1950-talet.

”Yrket landskapsarkitekt fanns inte ens i Sverige när hon föddes 1913.”

Just Ulla Bodorff sticker ändå ut genom sin bredd och långa aktiva yrkeskarriär. Från slutet av 1930-talet och under de följande tre decennierna skulle hon både bidra till att etablera yrket landskapsarkitekt i Sverige och gestalta de miljöer som vi har kommit att förknippa med funktionalismen.

Att det skulle bli så var långt ifrån självklart. Yrket landskapsarkitekt fanns inte ens i Sverige när hon föddes 1913. Den som ändå ville ägna sig åt vad som då kallades trädgårdsarkitektur fick söka sig till andra länder för utbildning.

Så också Ulla Bodorff, som 1933 lämnar Stockholm för att studera vid University of Reading utanför London. Där fördjupade hon sina kunskaper inom trädgårdsodling och skapande av landskap, men skaffar sig även grundläggande kunskaper kring arkitektur, konst och kemi.

Tillbaka i Stockholm hamnar hon 1936 på stadens parkavdelning där hon bland annat jobbar med utformningen av Tessinparken på Östermalm. Men redan ett år senare går hon vidare för att öppna eget kontor.

Trädgårdskonst har hittills varit en angelägenhet främst för överklassen. För Ulla Bodorff, som själv växte upp i överklassmiljö i Stockholm, hade det förmodligen varit ett enkelt val att

hitta kunder och uppdragsgivare bland familjens kontakter och deras trädgårdar.

Men i stället söker hon sig till den framväxande folkrörelsen. Inte minst bland de spirande folkparkerna. Mellan 1938 och 1955 är hennes kontor inblandat i gestaltningen av närmare hundra folkparker runt om i Sverige.

– Hon förstår sin samtid och förstår var hon kan hitta en spelplan för sin landskapsarkitektur. Jag tycker det är intressant att kunna lyftas ur sin egen sociala kontext och se var man som yrkesperson kan göra nytta, utveckla sitt arkitektoniska program och inte är fastlåst i en äldre tradition av landskapsarkitektur och trädgårdskonst, säger Jonas Berglund som är landskapsarkitekt och driver kontoret Nivå.

Fram tills att Ulla Bodorff stänger sitt kontor 1973 arbetar det med vitt skilda uppdrag. Allt från parker, kyrkogårdar, industrimiljöer och privata trädgårdar till ren stadsplanering.

Ändå är det kanske främst bostadsgårdar som inramning till funktionalismen som är hennes mest kända bidrag till svensk landskapsarkitektur. När hon återvänder från England har funktionalismens tankar om bostäder med ljus och luft slagit igenom på allvar i Sverige. ▶▶



Radhusen vid Mälarblick i Bromma är från tidigt 1960-tal.

”Det är lite synd att hon delvis skymms av mytologiseringen där hon framställs som excentrisk och extravagant i stället för att se på det hon faktiskt lämnar efter sig.”

Det finns alltså både möjligheter och ett behov av att skapa nya former av boendemiljöer.

– Hela den välfärdsinriktade bostadsarkitektur som växte fram med storgårdarna, där var hon i högsta grad medskapande och argumenterade för det med en förståelse för det sociala. Till exempel barnets utveckling där man har olika närhet till sin boendemiljö beroende på hur gammal man är, säger Emily Wade som är landskapsarkitekt hos Landskapslaget.

Tidigt inleddes ett givande samarbete med HSB där Ulla Bodorffs arbete bidrog till att forma de nya funktionalistiska bostadsområden som växte fram. I Vimmerby, Uppsala, Nynäshamn, Eskilstuna och inte minst på Reimersholme i Stockholm uppfördes under 1940-talet nya områden som tydligt visar hur Ulla Bodorff arbetade med att skapa utemiljöer anpassade efter topografin.

I fallet med Reimersholme är det däremot mer konstgjort än vad det kan verka som. Det var nämligen för dyrt att frakta bort resterna från byggnaderna som revs där och Ulla Bodorff fick använda materialet till att forma landskapet.

Men som alltid är resultatet fint utmejslade

boendemiljöer med stor hänsyn till det naturliga landskapet som förädlats i stället för att förändras. Enkla plattor och grusgångar har lagts till och leder de boende rätt mellan noga utvalda trädgårdsväxter och träd i olika höjd anpassade efter byggnaderna.

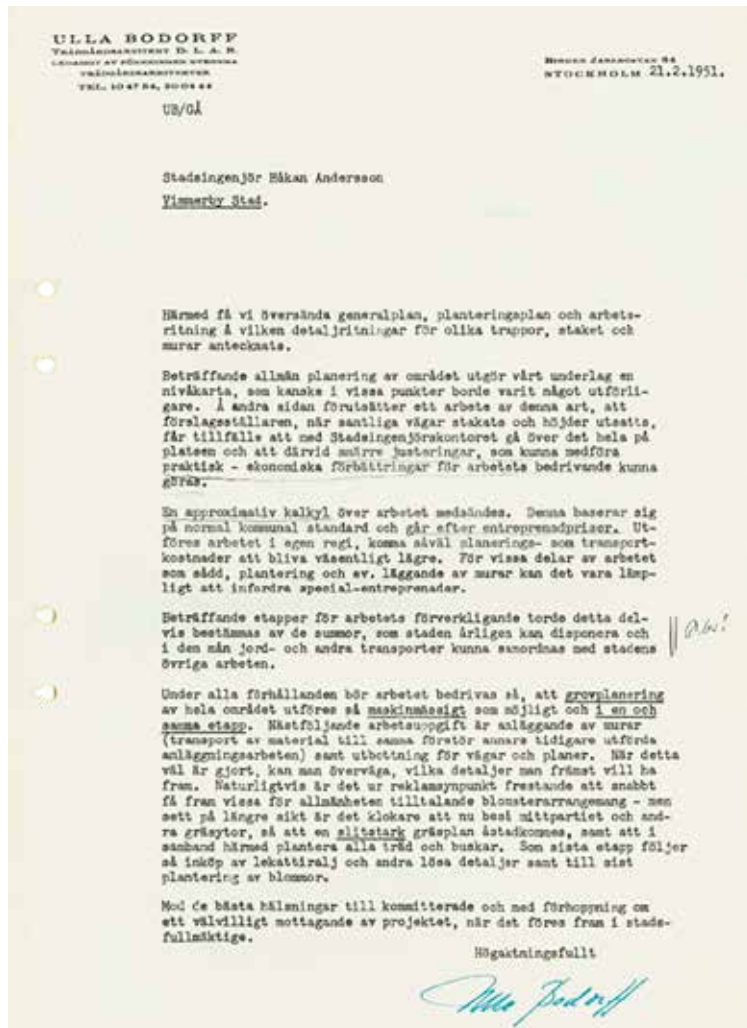
Genom att både behålla och gestalta det naturliga landskapet skapade hon också både kontraster och sammanhang där grönytorna skapade inramningen till de nya byggnaderna.

Eller om man vill, tvärtom – ett samspel där natur och arkitektur vävs ihop.

– Arkitekturen börjar utomhus och slutar inomhus, säger Emily Wade och fortsätter:

– Jag kände ju inte henne, men jag misstänker att hon hade en väldigt jämbördig dialog med de som ritade husen. Det känns i utemiljön att hon också har fått igenom saker.

Ulla Bodorff har gått till historien som en färgstark person. Anekdoterna kring hennes inte sällan extravaganta uppträdande är många. Det både bidrar till mytbildningen och berättelsen om en av våra främsta landskapsarkitekter. Men det tar även bort fokus från vad hon faktiskt åstadkom. ►►



Följebrev från 1951 från arbetet med Källängsparken.



Samarbetet med HSB bidrog till att forma de nya funktionalistiska bostadsområden som växte fram i Vimmerby, Uppsala, Nynäshamn, Eskilstuna och på Reimersholme i Stockholm.

– Jag tycker det är lite synd att hon delvis skymms av mytologiseringen där hon framställs som excentrisk och extravagant i stället för att se på det hon faktiskt lämnar efter sig i form av bostadsområden, parker, kursgårdar också vidare. Det är anläggningar som förenar landskapsarkitektur och trädgårdsarkitektur på ett jättestort sätt, säger Jonas Berglund från Nivå.

Men det var nog också kombinationen av stor talang och utåtriktad personlighet som gjorde att Ulla Bodorff lyckades genomföra allt hon gjorde.

För talang räcker som bekant inte alltid och ibland måste du våga ta för dig. Inte minst i början av karriären då hon som kvinna på 1930-talet ville etablera sig inom ett yrke som knappt existerade. Då räcker det inte att fråga om lov.

– Hon tog nog plats. Men det tror jag i det här fallet hon gjorde inte bara för sin egen skull utan för att få igenom idéerna om att anpassa sig till eller gestalta utifrån naturen. Det skulle inte vem som helst kunna göra. Då måste man stå på sig och vara lite envis, säger Emily Wade från Landskapslaget.

Ulla Bodorff var inte ensam om sina idéer

som så ofta annars uppstod som en del av en tidsanda. Men att hon med sitt mångåriga arbete medverkade till att bokstavligen forma svensk landskapsarkitektur råder det ingen tvekan om.

– Jag ska inte säga att det är helt nytt. Men jag skulle ändå säga att hon är en av de mest framstående representanterna för att driva den storskaliga gestaltningen, säger Jonas Berglund.

Och i dag? Går det att lyfta ut hennes idéer från mitten av det förra seklet och anpassa det efter dagens tidsanda?

– Hon är absolut aktuell. Men det känns som om det här med naturanpassat byggande har hamnat lite i skymundan under ganska många år. Nu pratar man om naturbaserade lösningar, men inte riktigt om att anpassa sig till naturen utan mer om att skapa ny natur, säger Emily Wade.

Hon tycker ändå att landskapsarkitekter kan dra lärdomar från Ulla Bodorff även i dag. Bland annat genom att arbeta med de naturliga element som erbjuds för att skapa miljöer där människor trivs – samt att kanske stå på sig lite extra för att också få igenom det. ■