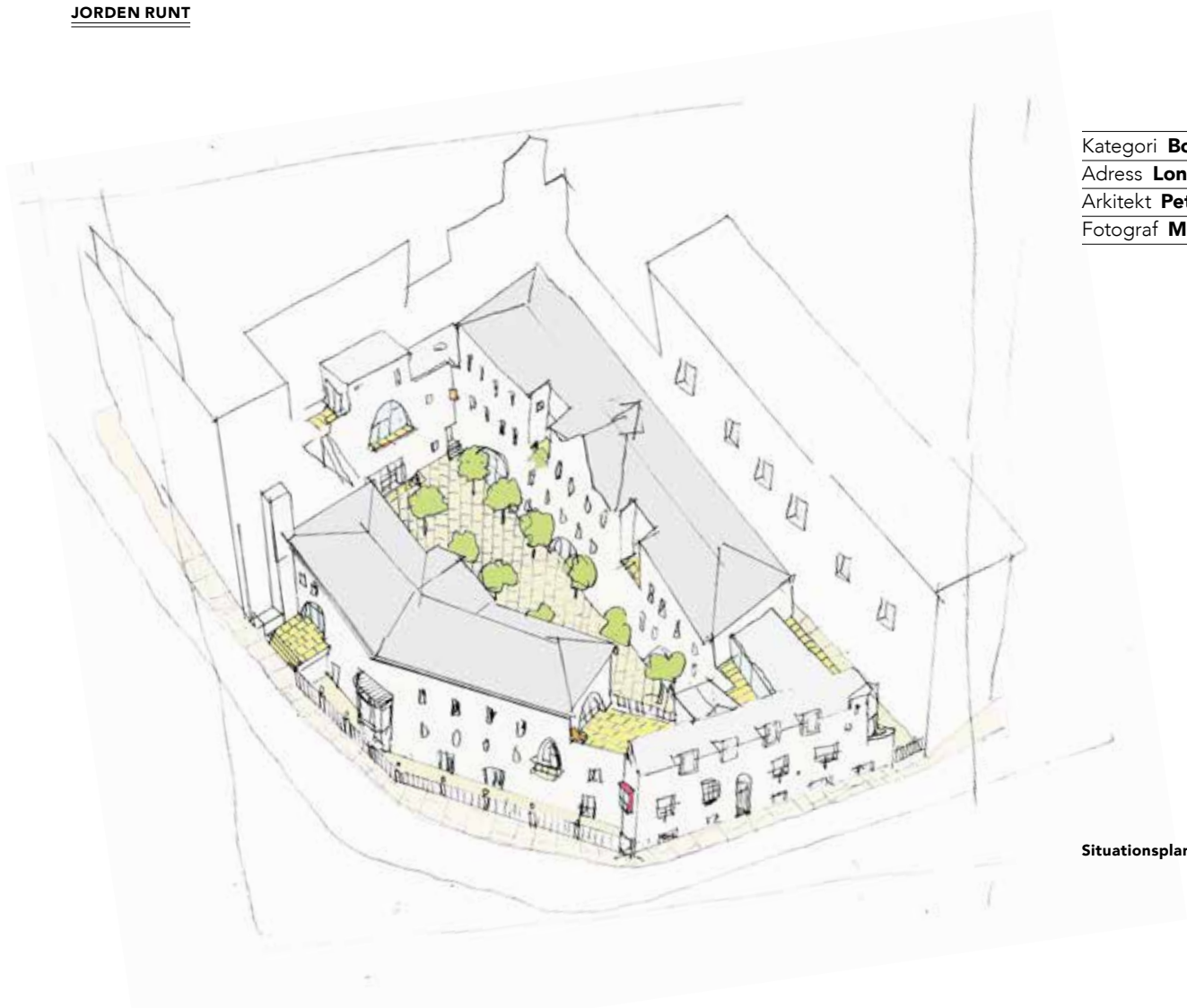




Grundmurad **respekt**



Kategori **Bostäder**
 Adress **London, Storbritannien**
 Arkitekt **Peter Barber Architects**
 Fotograf **Morley von Sternberg**

Situationsplan.

Att tak över huvudet är första prioritet i ett boende för hemlösa kan verka självklart. Men när Peter Barber Architects renoverade härbärgets Mount Pleasant insåg de att en plats för möten spelar en kanske ännu viktigare roll.

Text Carl Undéhn

BRA ARKITEKTUR HANDLAR OM skapande, det är ju helt logiskt. En vacker fasad, en väl avvägd användning av material eller en smidig lösning anpassad efter platsens förutsättningar. Allt sammantaget är det som gör arkitekturen intressant.

Ändå finns det situationer där skapandet av något bra blir möjligt först när något tas bort.

Som i fallet med Mount Pleasant, ett hundra år gammalt boende för hemlösa i London. När byrån Peter Barber Architects skulle bygga om Mount Pleasant visade det sig att det kanske inte var de två nybyggda delarna som bidrog till en bra arkitektur. Det var i stället beslutet att riva en redan befintlig del.

Först då kunde byrån, trots minimalt med plats, få in det element som visat sig ge mest nytta för de boende där: en plats för spontana möten.

Mount Pleasant är ett i raden av sociala projekt som Peter Barber Architects genomfört tillsammans med olika stadsdelar i och kring London.

– Vi borde ju inte behöva bygga hem för hemlösa överhuvudtaget. Till viss del känner jag att det bara är ett plåster på ett större problem, säger byråns grundare Peter Barber.

Att han verkligen tror på att arkitektur kan göra skillnad märks tydligt då han hellre talar om den övergripande upplevelsen än enskilda detaljer och material.

Mount Pleasant ligger lite gömt på en trång gata i Camden med samma namn. På svenska blir det "Trevliga berget", vilket är något missvisande. Några berg finns det knappast i London och särskilt trevligt var Mount Pleasant heller inte efter otaliga om- och tillbyggnationer. ▶



Mount Pleasant är ett i raden av sociala projekt som Peter Barber Architects genomfört tillsammans med olika stadsdelar i och kring London.



En vilja att förvandla härbärgat till något som inte är deprimerande genomsyrar hela projektet.



Sektion.



– Jag har jobbat med projekt för hemlösa under en lång tid och många av dem är verkligen deprimerande platser. Ofta gamla hus som har ändrats över tid med allt fler och komplexa korridorer där man måste gå i långa, mörka gångar utan dagsljus, säger Peter Barber och lägger till:
– Faktum är att Mount Pleasant tidigare var just ett sådant ställe.

Den ursprungliga planen från kommunen var därför att riva det gamla boendet och skapa något helt nytt. Men trots byggnadens uppenbara problem var det något som Peter Barber Architects satte sig emot. I stället lade de fram en plan som byggde på en kombination där existerande byggnader renoverades och samtidigt utökades med två tillbyggnader, trots bristen på plats. Beslutet grundade byrån på att det både var mer miljövänligt och att de ville behålla karaktären av gatan Mount Pleasant.

Men även Peter Barber såg att själva utformningen av byggnaden snarast bidrog till att öka problemen. Han ville i stället att byggnadens arkitektur skulle erbjuda en miljö som innebar ett positivt bidrag för att hjälpa dem som hamnat där. ➤





Situationsplan.

– Omgivningen påverkar oss alla. Men för folk som har haft det svårt i livet kan omgivningen ha en ännu större påverkan. På samma sätt kan en bra omgivning vara något väldigt positivt, säger han.

Resultatet har därför beskrivits som en ”antites” till ett traditionellt boende för hemlösa, något som märks redan vid ingången. Bakom entrén finns en ljus och luftig reception som mer påminner om ett boutiquehotell. Utöver det försökte byrån så långt som möjligt undvika och bygga bort alla korridorer i byggnaden.

– Ingen ska behöva sitta och trycka på sitt rum i ensamhet utan vi ville skapa gemensamma och öppna ytor, säger Peter Barber.

Byråns projekt på senare år har ofta visat på en intressant blandning av tradition och nytänkande inom användning av tegel. Mount Pleasant är inget undantag och inklämt på en gård omgiven av de för London så typiska tegelhusen känns det i det här fallet som helt rätt beslut. ►

Resultatet har beskrivits som en ”antites” till ett traditionellt boende för hemlösa.





För att mjuka upp övergången mellan gammalt och nytt har tegel av olika typ och färg använts.

Två nya byggnader lades till i varsin ände av gården. För att mjuka upp övergången mellan gammalt och nytt har tegel av olika typ och färg använts. Tanken var enligt Peter Barber att skapa vad han kallar ett "pussel" där det inte riktigt går att säga var det gamla övergår i nytt.

Ut mot gatan är däremot endast grunden samt några få ställen av fasaden murad i tegel. Resten glänser i vit puts och de spretiga inslagen av tegelstenar ger i stället en känsla av en lite hastigt uppförd och halvfärdig konstruktion. Resultatet är att fasaden understryker att det här handlar om en tillbyggnad – en utökning av det som redan fanns.

Men den viktigaste delen, det som förvandlat Mount Pleasant från ytterligare ett i raden av boende för hemlösa till ett lyckat projekt, var något som Peter Barber Architects först inte insåg att de kunde göra.

– Den ursprungliga byggnaden hade formen av ett H. Fyra våningar i mitten delade upp gården i två små, djupa och mörka delar, säger Peter Barber.

Alltså precis de saker som byrån ville komma ifrån.

– Allt bygger på en social idé om att folk ska mötas. Så först när jag insåg att det var möjligt att ta bort mittdelen av huset förstod jag vad man kunde göra där, säger han.

Det innebar ett rejält ingrepp, men resultatet blev en stor, ljus och solig gård mellan husen.

Förutom att vara en oas mitt inne i London bidrar gården med just den "sociala idé" som Peter Barber Architects hade för ögonen.

– Den där gården är projektets centrala punkt. Man kommer till sitt rum genom att gå över den och när man gör det är det mer troligt att spontana kontakter uppstår än i någon mörk korridor, säger han.

Tack vare det bidrar arkitekturen till en dynamik som visat sig ha stor påverkan på det dagliga arbetet. Något som visat sig vara ett positivt bidrag för alla inblandade.

– Medarbetarna kan oplanerat tala med de boende vid en bänk på gården i stället för under ett inbokat möte. Och det gör mycket, säger Peter Barber. ■